

Konjunkturstatistik, löner för statlig sektor, augusti 2013

Salaries in The Governmental Sector, August 2013

I korta drag

Löneökningen för statlig sektor var 2,3 procent. Den preliminära genomsnittliga månadslönen för månadsavlönade inom statlig sektor var 32 990 under augusti 2013. Detta är en ökning med 2,3 procent sedan augusti 2012.

Inom civilförvaltningen ökade lönerna med 2,7 procent och för försvaret minskade lönerna med 0,6 procent.

För kvinnor inom statlig sektor ökade lönerna med 3,0 procent medan männens löner ökade med 1,6 procent.

Förändringstalen är baserade på skillnader mellan de definitiva lönerna 2012 och de preliminära lönerna 2013.

Antal sysselsatta ökade med 2,1 procent

Antalet sysselsatta inom den statliga sektorn var 232 400 under augusti 2013. Detta är jämfört med augusti 2012 en ökning med 4 750 personer eller 2,1 procent. De sysselsatta var fördelade på 118 910 kvinnor och 113 490 män.

Inom civilförvaltningen var antalet sysselsatta 206 540 under augusti 2013. Detta är jämfört med augusti 2012 en ökning med 3 710 personer.

Inom försvaret ökade antalet anställda med 1 020 personer till 24 410 under samma period.

Problem med rapportering

Stora delar av statlig sektor tillämpar ett nytt villkorsavtal från juni 2013. På grund av ändrade förutsättningar för statistikuttagen från lönesystemen har vissa problem uppstått i rapporteringen till SCB. Ett fåtal mindre myndigheter har inte kunnat redovisa tjänstledigheter på ett korrekt sätt, cirka 70 personer berörs.



Statistiska centralbyrån
Statistics Sweden

Bo Enegren, tfn 08-545 292 40
bo.enegren@mi.se
www.mi.se

Ann-Katrin Larsson, SCB, tfn 019-17 68 80
ann-katrin.larsson@scb.se
www.scb.se

Statistiken har producerats av SCB på uppdrag av Medlingsinstitutet (MI), som ansvarar för officiell statistik inom området.

ISSN 1654-2711 Serie AM – Arbetsmarknad. Utkom den 30 oktober 2013.
URN:NBN:SE:SCB-2013-AM17SM1310_pdf
Tidigare publicering: Se avsnittet Fakta om statistiken.
Utgivare av Statistiska meddelanden är Stefan Lundgren, SCB.

Innehåll

Statistiken med kommentarer	3
Löner	3
Genomsnittlig månadslön för månadsavlönade och procentuell förändring fördelad efter heltid/deltid	3
Genomsnittlig månadslön för månadsavlönade och procentuell förändring fördelad efter myndighetsgrupper	3
Sysselsättning	4
Antal sysselsatta och procentuell förändring	4
Tabeller	5
1. Statlig sektor – genomsnittlig månadslön för månadsavlönade, fördelad efter myndighet, augusti 2013	5
2. Statlig sektor – definitiv genomsnittlig månadslön för månadsavlönade, inklusive retroaktiv lön, fördelad efter myndighet, augusti 2012	6
3. Statlig sektor – genomsnittlig månadslön för månadsavlönade fördelad efter näringsgren, augusti 2013	7
4. Statlig sektor – genomsnittlig månadslön för månadsavlönade, utveckling fr.o.m. augusti 2011 t.o.m. augusti 2013	8
5. Statlig sektor – antal sysselsatta fördelade efter myndighet, augusti 2013	9
6. Statlig sektor – antal sysselsatta fördelade efter län, augusti 2013	10
7. Statlig sektor – antal sysselsatta fördelade efter näringsgren, augusti 2013	11
Fakta om statistiken	12
Inledning	12
Detta omfattar statistiken	12
Objekt och population	12
Statistiska mått	12
Variabler	13
Redovisningsgrupper	13
Så görs statistiken	13
Statistikens tillförlitlighet	13
Bortfall	13
Täckning	14
Bra att veta	14
Spridningsformer	14
Jämförbarhet över tiden	14
Primärmaterial	14
Annan statistik	14
In English	15
Summary	15
List of tables	15
List of terms	16

Statistiken med kommentarer

Löner

Löneutvecklingen mellan augusti 2012 och augusti 2013 var för månadsavlönade 2,3 procent. Kvinnornas löner ökade med 3,0 procent medan männens löner ökade med 1,6 procent. Den genomsnittliga månadslönen för deltidstjänstgörande i tabellen nedan är uppräknad till heltidslön.

Genomsnittlig månadslön för månadsavlönade och procentuell förändring fördelad efter heltid/deltid

	Genomsnittlig månadslön		
	Augusti 2012	Augusti 2013	Procent
Heltidstjänstgörande			
Kvinnor	31 130	32 060	+ 3,0
Män	33 720	34 250	+ 1,6
Totalt	32 440	33 170	+ 2,2
Deltidstjänstgörande			
Kvinnor	29 020	29 710	+ 2,4
Män	33 120	33 830	+ 2,1
Totalt	30 210	30 920	+ 2,4
Hel- och deltidstjänstgörande			
Kvinnor	30 880	31 810	+ 3,0
Män	33 690	34 230	+ 1,6
Totalt	32 250	32 990	+ 2,3

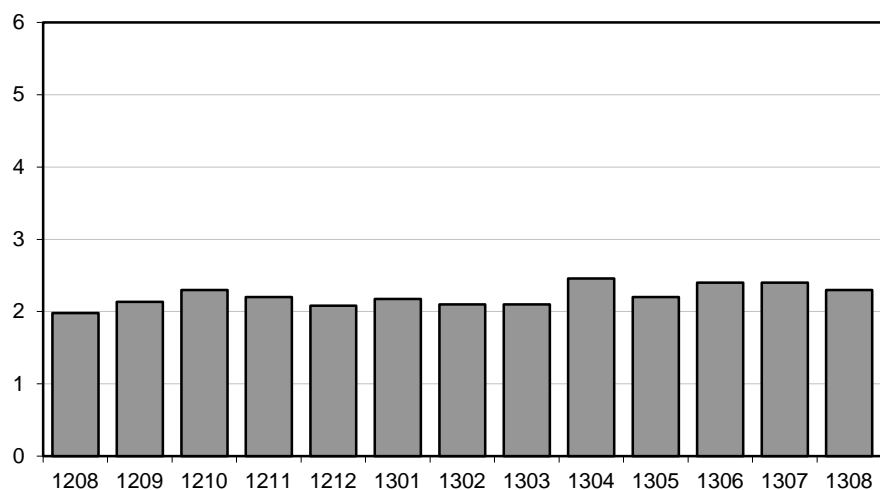
För civilförvaltningen ökade lönerna med 2,7 procent och för försvaret minskade lönerna med 0,6 procent mellan augusti 2012 och augusti 2013. För den statliga sektorn totalt sett var ökningen 2,3 procent.

Genomsnittlig månadslön för månadsavlönade och procentuell förändring fördelad efter myndighetsgrupper

	Genomsnittlig månadslön		
	Augusti 2012	Augusti 2013	Procent
Civilförvaltningen			
Kvinnor	30 850	31 780	+ 3,0
Män	34 170	34 960	+ 2,3
Totalt	32 340	33 200	+ 2,7
Försvaret			
Kvinnor	30 640	31 400	+ 2,5
Män	31 420	31 000	- 1,3
Totalt	31 270	31 080	- 0,6
Totalt			
Kvinnor	30 880	31 810	+ 3,0
Män	33 690	34 230	+ 1,6
Totalt	32 250	32 990	+ 2,3

Löneutveckling för månadsavlönade inom statlig sektor

Procent



År/Månad

Diagrammet ovan, som visar löneutvecklingen inom den statliga sektorn, baseras på preliminära löneuppgifter plus retroaktiv lön jämfört mot definitiva löneuppgifter 12 månader tidigare.

Sysselsättning

Antalet sysselsatta i den statliga sektorn ökade med 4 750 personer mellan augusti 2012 och augusti 2013. Civilförvaltningen ökade med 3 710 personer medan försvaret ökade med 1 020 personer för samma period.

Antal sysselsatta och procentuell förändring

	Antal sysselsatta		Procent
	Augusti 2012	Augusti 2013	
Civilförvaltningen	202 830	206 540	+ 1,8
Omräknat till heltidspersoner	185 380	188 900	+ 1,9
Försvaret	23 390	24 410	+ 4,4
Omräknat till heltidspersoner	22 820	23 830	+ 4,4
Totalt	227 660	232 400	+ 2,1
Omräknat till heltidspersoner	209 500	214 040	+ 2,2

Tabeller

1. Statlig sektor – genomsnittlig månadslön för månadsavlönade, fördelad efter myndighet, augusti 2013

1. Governmental sector – average monthly salary for monthly paid, by authority, August 2013

Myndighet	Genomsnittlig månadslön, kronor							Förändring från föregående år	
	Heltidstjänstgörande			Deltids-tjänst-görande	Hel- och deltidstjänstgörande			Kronor	Procent
	Kvinnor	Män	Totalt	Totalt	Kvinnor	Män	Totalt		
TOTALT	32 063	34 254	33 167	30 924	31 806	34 233	32 989	738	2,3
HELSTATLIG VERKSAMHET	32 057	34 255	33 165	30 935	31 803	34 235	32 988	737	2,3
CIVILFÖRVALTNINGEN	32 051	35 009	33 417	30 914	31 783	34 959	33 201	860	2,7
Polisväsendet	29 006	32 408	31 078	29 042	28 854	32 383	30 959	691	2,3
Domstolsväsendet	33 424	42 282	36 044	28 973	33 025	42 030	35 586	967	2,8
Kriminalvården	26 335	26 465	26 408	26 912	26 365	26 475	26 425	646	2,5
Migrationsverket	29 697	31 657	30 430	28 436	29 608	31 567	30 325	98	0,3 ¹
1Försäkringskassan	28 252	31 632	29 117	26 275	27 983	31 561	28 832	739	2,6
Länsstyrelserna	31 548	33 083	32 160	30 047	31 344	32 933	31 953	876	2,8
Skatteverket	30 827	34 635	32 222	29 383	30 529	34 558	31 926	910	2,9
Kronofogdemyndigheten	28 715	31 248	29 574	28 151	28 627	31 234	29 487	531	1,8
Tullverket	32 691	33 456	33 102	30 909	32 458	33 364	32 935	1 073	3,4
Universitet och högskolor	33 457	37 344	35 362	32 922	33 132	37 254	35 086	774	2,3
Lantbruksuniversitetet	32 016	35 162	33 551	31 990	31 831	35 168	33 397	1 213	3,8
Skogsstyrelsen	30 407	31 679	31 237	28 860	30 295	31 572	31 124	863	2,9
Trafikverket	36 828	39 203	38 377	36 535	36 695	39 199	38 304	1 562	4,3
Arbetsförmedlingen	30 158	31 574	30 662	29 610	30 070	31 566	30 582	826	2,8
Övriga myndigheter	35 846	38 658	37 010	31 517	35 277	38 308	36 493	1 074	3,0
FÖRSVARET	31 375	31 009	31 079	31 016	31 404	30 999	31 077	-190	-0,6
ÖVR STATLIGT LÖNE-REGLERAD VERKSAMHET	35 585	33 568	34 765	27 587	33 853	32 963	33 513	1 444	4,5

Förändringssiffrorna är baserade på skillnader mellan de definitiva lönerna 2012 och de preliminära lönerna 2013.

1) Förändringssiffran är påverkad av strukturella förändringar.

The percentage changes are based on differences between the definitive salaries in 2012 and the preliminary salaries in 2013.

1) The percentage change is affected by structural changes.

2. Statlig sektor – definitiv genomsnittlig månadslön för månadsavlönade, inklusive retroaktiv lön, fördelad efter myndighet, augusti 2012

2. Governmental sector – definitive average monthly salary for monthly paid, including retroactive salary, by authority, August 2012

Myndighet	Genomsnittlig månadslön, kronor							Förändring från föregående år	
	Heltidstjänstgörande			Deltids-tjänst-görande Totalt	Hel- och deltidstjänstgörande			Kronor	Procent
	Kvinnor	Män	Totalt		Kvinnor	Män	Totalt		
TOTALT	31 132	33 721	32 442	30 208	30 881	33 691	32 251	627	2,0
HELSTATLIG VERKSAMHET	31 128	33 722	32 441	30 220	30 879	33 693	32 251	626	2,0
CIVILFÖRVALTNINGEN	31 113	34 223	32 561	30 204	30 853	34 174	32 341	690	2,2
Polisväsendet	28 329	31 682	30 400	28 329	28 175	31 646	30 268	1 010	3,5
Domstolsväsendet	32 342	41 501	35 096	28 607	31 982	41 200	34 619	777	2,3
Kriminalvården	25 661	25 868	25 776	25 853	25 656	25 882	25 779	481	1,9
Migrationsverket	29 678	31 598	30 412	27 350	29 514	31 430	30 227	714	2,4
Försäkringskassan	27 466	30 971	28 348	25 822	27 230	30 918	28 093	570	2,1
Länsstyrelserna	30 548	32 354	31 288	29 561	30 357	32 181	31 077	685	2,3
Skatteverket	29 760	33 786	31 252	29 350	29 520	33 813	31 016	690	2,3
Kronofogdemyndigheten	28 049	30 992	29 055	27 683	27 936	31 039	28 956	621	2,2
Tullverket	31 721	32 321	32 053	30 076	31 456	32 217	31 862	1 166	3,8
Universitet och högskolor	32 608	36 677	34 606	32 119	32 281	36 565	34 312	660	2,0
Lantbruksuniversitetet	30 872	33 911	32 378	30 419	30 577	33 964	32 184	778	2,5
Skogsstyrelsen	29 706	30 653	30 349	28 465	29 575	30 596	30 261	710	2,4
Trafikverket	35 168	37 716	36 833	34 653	35 037	37 688	36 742	35	0,1
Arbetsförmedlingen	29 326	30 865	29 878	28 467	29 198	30 833	29 756	14	0,0
Övriga myndigheter	34 668	37 634	35 922	31 047	34 106	37 336	35 419	942	2,7
FÖRSVARET	30 626	31 454	31 295	30 172	30 640	31 421	31 267	119	0,4
ÖVR STATLIGT LÖNE- REGLERAD VERKSAMHET	33 968	32 610	33 380	26 286	32 118	31 997	32 069	945	3,0

Förändringssiffrorna är baserade på skillnader mellan de definitiva lönerna 2011 och de definitiva lönerna 2012.

The percentage changes are based on differences between the definitive salaries in 2011 and the definitive salaries in 2012.

3. Statlig sektor – genomsnittlig månadslön för månadsavlönade fördelad efter näringsgren, augusti 2013

3. Governmental sector – average monthly salary for monthly paid by industry sector, August 2013

Näringsgren/SNI 2007	Genomsnittlig månadslön, kronor							Förändring från föregående år	
	Heltidstjänstgörande			Deltids-tjänstgörande	Hel- och deltidstjänstgörande			Kronor	Procent
	Kvinnor	Män	Totalt	Totalt	Kvinnor	Män	Totalt		
TOTALT	32 063	34 254	33 167	30 924	31 806	34 233	32 989	738	2,3
K Finans- och försäkringsverksamhet	31 058	33 854	32 115	29 448	30 869	33 763	31 921	746	2,4
L Fastighetsverksamhet	35 944	34 481	34 900	30 885	35 412	34 372	34 686	872	2,6
M Juridik, ekonomi, vetenskap och teknik	34 830	39 729	37 547	33 246	34 149	39 701	37 114	819	2,3
N Uthyrning, fastighetservice m.m.	30 158	31 574	30 662	29 610	30 070	31 566	30 582	826	2,8
O Offentlig förvaltning och försvar;									
obl. socialförsäkring	31 747	33 399	32 609	30 143	31 507	33 384	32 456	686	2,2
84.1 Offentlig förvaltning	34 080	37 383	35 508	32 060	33 770	37 300	35 243	977	2,9
84.2 Offentliga tjänster	30 245	31 462	31 019	29 215	30 095	31 449	30 941	406	1,3
84.3 Obligatorisk socialförsäkring	28 342	32 048	29 307	26 240	28 054	31 975	28 999	762	2,7
P Utbildning	33 318	37 174	35 188	32 743	32 993	37 086	34 910	819	2,4
85.2 Grundskoleutbildning	31 293	32 608	31 620	27 699	30 730	31 917	31 011	1 195	4,0
85.4 Eftergymnasial utbildning	33 372	37 217	35 253	32 877	33 056	37 135	34 985	807	2,4
Q Vård och omsorg	29 716	28 586	29 122	26 223	29 054	28 146	28 584	928	3,4
R Kultur, nöje och fritid	32 246	33 041	32 616	27 591	31 454	32 584	31 956	972	3,1

Förändringssiffrorna är baserade på skillnader mellan de definitiva lönerna 2012 och de preliminära lönerna 2013.

2) Förändringssiffran är påverkad av strukturella förändringar eller näringsgrensförändringar.

The percentage changes are based on differences between the definitive salaries in 2012 and the preliminary salaries in 2013.

1) The percentage change is affected by structural changes or by changes of industry sector.

4. Statlig sektor – genomsnittlig månadslön för månadsavlönade, utveckling fr.o.m. augusti 2011 t.o.m. augusti 2013

4. Governmental sector – average monthly salary for monthly paid, from August 2011 to August 2013

Mätmånad	Genomsnittlig månadslön, kronor			Förändring från föregående år, procent		
	preliminär	preliminär+retro	definitiv	preliminär mot preliminär	preliminär+retro mot definitiv	definitiv mot definitiv
aug-11	31 370	–	31 620	1,4	–	2,0
sep-11	31 550	–	31 790	1,4	–	2,0
okt-11	31 750	–	32 440	1,8	–	2,4
nov-11	31 870	–	32 470	2,0	–	2,2
dec-11	32 030	–	32 500	2,4	–	2,2
jan-12	32 140	–	32 580	2,6	–	1,9
feb-12	32 230	–	32 570	2,9	–	1,8
mar-12	32 260	–	32 520	3,2	–	1,9
apr-12	32 400	–	32 580	3,4	–	2,0
maj-12	32 510	–	32 620	3,3	–	2,0
jun-12	32 400	–	32 480	2,8	–	2,0
jul-12	32 210	–	32 300	2,4	–	1,9
aug-12	32 160	–	32 250	2,5	–	2,0
sep-12	32 380	32 470	–	2,6	2,1	–
okt-12	32 520	33 180	–	2,4	2,3	–
nov-12	32 570	33 190	–	2,2	2,2	–
dec-12	32 710	33 190	–	2,1	2,1	–
jan-13	32 890	33 300	–	2,3	2,2	–
feb-13	32 940	33 240	–	2,2	2,1	–
mar-13	33 010	33 200	–	2,3	2,1	–
apr-13	33 230	33 410	–	2,6	2,5	–
maj-13	33 240	33 330	–	2,2	2,2	–
jun-13	33 230	33 270	–	2,6	2,4	–
jul-13	33 080	33 080	–	2,7	2,4	–
aug-13	32 990	32 990	–	2,6	2,3	–

5. Statlig sektor – antal sysselsatta fördelade efter myndighet, augusti 2013

5. Governmental sector – number of employees by authority, August 2013

Myndighet	Antal					Förändring från föregående år	Heltidspersoner	
	Samtliga	Heltids-tjänstgörande		Deltids-tjänstgörande			Antal	Därav kvinnor, procent
		Kvinnor	Män	Kvinnor	Män			
TOTALT	232 404	95 912	97 511	23 002	15 979	4 745	214 041	51,1
HELSTATLIG VERKSAMHET	231 989	95 759	97 407	22 889	15 934	4 732	213 713	51,1
CIVILFÖRVALTNINGEN	206 543	90 824	78 252	22 455	15 012	3 710	188 897	55,1
Justitiedepartementet	54 167	22 118	25 088	3 532	3 429	1 804	50 482	48,0
Polisväsendet	29 715	9 877	15 436	1 838	2 564	1 112	27 146	40,3
Domstolsväsendet	6 306	3 891	1 677	570	168	32	6 018	70,9
Kriminalvården	10 947	4 331	5 598	603	415	183	10 446	44,8
Migrationsverket	4 030	2 271	1 358	280	121	594	3 875	63,2
Utrikesdepartementet	2 163	1 137	668	301	57	-20	1 949	64,3
Försvarsdepartementet	172	71	79	9	13	22	158	48,1
Socialdepartementet	30 218	15 866	8 599	3 877	1 876	442	28 005	65,8
Försäkringskassan	12 559	7 961	2 743	1 614	241	-105	12 006	76,0
Länsstyrelserna	5 274	2 718	1 818	528	210	211	5 052	61,4
Finansdepartementet	18 182	9 450	6 252	1 901	579	43	17 471	62,0
Skatteverket	10 395	5 662	3 300	1 152	281	-150	10 028	65,1
Kronofogdemyndigheten	2 202	1 324	684	153	41	92	2 145	66,8
Tullverket	2 021	830	970	133	88	-36	1 953	47,3
Utbildningsdepartementet	63 980	24 687	22 821	9 218	7 254	1 371	55 382	53,2
Universitet och högskolor	59 851	22 329	21 668	8 755	7 099	1 287	51 485	52,1
Landsbygdsdepartementet	7 448	3 359	2 756	891	442	-42	6 859	56,7
Lantbruksuniversitetet	3 544	1 398	1 363	475	308	-101	3 143	52,5
Skogsstyrelsen	935	298	564	30	43	8	909	34,9
Miljödepartementet	2 075	939	857	170	109	13	1 976	53,5
Näringsdepartementet	11 821	4 586	5 971	692	572	285	11 350	44,5
Trafikverket	6 758	2 052	3 894	368	444	143	6 418	35,5
Kulturdepartementet	3 046	1 169	965	594	318	59	2 559	57,0
Arbetsmarknadsdepartementet	13 271	7 442	4 196	1 270	363	-267	12 707	65,2
Arbetsförmedlingen	12 202	6 879	3 826	1 193	304	-274	11 690	65,7
FÖRSVARET	24 413	4 414	18 763	352	884	1 021	23 828	19,4
RIKSDAGENS VERK	1 033	521	392	82	38	1	988	58,3
ÖVR STATLIGT LÖNEREGLERAD VERKSAMHET	415	153	104	113	45	13	328	61,9

6. Statlig sektor – antal sysselsatta fördelade efter län, augusti 2013

6. Governmental sector – number of employees by county, August 2013

Län	Antal					Förändring från föregående år	Heltidspersoner	
	Samtliga	Heltids- tjänstgörande		Deltids- tjänstgörande			Antal	Därav kvinnor, procent
		Kvinnor	Män	Kvinnor	Män			
TOTALT	232 404	95 912	97 511	23 002	15 979	4 745	214 041	51,1
Stockholm	68 622	29 758	28 122	6 518	4 224	1 486	63 385	52,6
Uppsala	15 654	5 961	6 427	1 856	1 410	427	14 020	49,9
Södermanland	4 090	1 830	1 595	382	283	-21	3 813	54,7
Östergötland	12 170	4 790	5 387	1 216	777	96	11 322	49,2
Jönköping	5 937	2 549	2 317	666	405	47	5 453	54,3
Kronoberg	3 116	1 196	1 118	457	345	87	2 708	54,0
Kalmar	3 447	1 490	1 354	339	264	6	3 164	54,3
Gotland	1 583	729	646	125	83	-52	1 504	54,1
Blekinge	4 898	1 443	2 931	290	234	-46	4 666	35,0
Skåne	25 922	10 266	10 852	2 885	1 919	663	23 714	50,6
Halland	4 032	1 334	1 925	457	316	144	3 709	43,9
Västra Götaland	30 551	12 308	12 925	3 070	2 248	855	28 069	50,5
Värmland	4 484	1 954	1 776	434	320	-101	4 131	53,5
Örebro	7 095	3 207	2 697	699	492	227	6 522	55,5
Västmanland	3 921	1 692	1 618	355	256	-5	3 655	52,3
Dalarna	4 742	2 062	1 902	430	348	-27	4 378	53,2
Gävleborg	5 193	2 337	1 996	502	358	173	4 812	55,2
Västernorrland	6 527	3 011	2 650	622	244	11	6 183	55,3
Jämtland	3 311	1 596	1 228	293	194	117	3 093	57,7
Västerbotten	8 408	3 390	3 368	903	747	60	7 559	51,2
Norrbottnen	8 701	3 009	4 677	503	512	598	8 184	40,2

7. Statlig sektor – antal sysselsatta fördelade efter näringsgren, augusti 2013

7. Governmental sector – number of employees by industry sector, August 2013

Näringsgren/SNI 2007	Antal					Förändring från föregående år ¹	Heltidspersoner	
	Samtliga	Heltids-tjänstgörande		Deltids-tjänstgörande			Antal	Därav kvinnor, procent
		Kvinnor	Män	Kvinnor	Män			
TOTALT	232 404	95 912	97 511	23 002	15 979	4 745	214 041	51,1
K Finans- och försäkringsverksamhet	874	491	295	72	16	-46	848	63,9
L Fastighetsverksamhet	1 092	269	671	71	81	4	1 022	30,3
M Juridik, ekonomi, vetenskap och teknik	4 079	1 704	1 703	431	241	33	3 833	51,8
N Uthyrning, fastighetservice m.m.	12 202	6 879	3 826	1 193	304	-274	11 690	65,7
O Offentlig förvaltning och försvar;								
obl. socialförsäkring	141 732	59 699	65 361	10 212	6 460	3 602	134 632	49,3
84.1 Offentlig förvaltning	56 172	27 681	21 238	5 027	2 226	1 526	53 601	58,0
84.2 Offentliga tjänster	72 010	23 473	41 109	3 442	3 986	2 225	68 069	37,5
84.3 Obligatorisk socialförsäkring	13 550	8 545	3 014	1 743	248	-149	12 962	75,7
P Utbildning	64 427	24 382	23 176	9 422	7 447	1 126	55 587	52,7
85.2 Grundskoleutbildning	1 080	644	208	189	39	-52	1 010	76,7
85.4 Eftergymnasial utbildning	63 347	23 738	22 968	9 233	7 408	1 178	54 577	52,2
Q Vård och omsorg	4 654	1 245	1 392	929	1 088	253	3 631	47,3
R Kultur, nöje och fritid	3 270	1 210	1 063	662	335	58	2 737	55,8

1) Näringsgrensändringar kan påverka siffrorna.

1) Changes of industry sector may affect the figures.

Fakta om statistiken

Inledning

Detta Statistiska meddelande (SM) ingår i den löpande konjunkturlöne-statistiken och avser löner och sysselsättning inom statlig sektor. Statistiken har producerats av Statistiska centralbyrån (SCB), på uppdrag av Medlingsinstitutet (MI), som från och med 2001 ansvarar för officiell statistik inom området. Syftet med undersökningen är att månatligen belysa löner och sysselsättning inom statlig sektor i termer av nivå och utveckling. SCB har sedan 1976 utfört en undersökning i varje kvartals mittmånad av sysselsättningen inom den statliga sektorn. Efter ett betänkande från 1987 års lönekommitté har SCB fått regeringens uppdrag att tillsammans med Konjunkturinstitutet (KI) utforma en kortperiodisk lönestatistik. Från och med februari 1991 utökades därför undersökningen till att även omfatta de anställdas löner. Det främsta syftet med den utökade undersökningen är att ge underlag för konjunkturbedömningar och för analys av kostnadsutvecklingen inom den statliga sektorn. Undersökningen är en totalundersökning och är från och med januari 2000 månatlig. Detta SM innehåller uppgifter för augusti 2013.

Detta omfattar statistiken

Objekt och population

Populationen består av sysselsatta inom statlig förvaltning, sysselsatta vid institutioner hänförliga till statlig sektor samt sysselsatta vid socialförsäkringsfonder. Undersökningspopulationen delas upp i sysselsättnings- respektive lönepopulation. I sysselsättningspopulationen ingår alla som var anställda med lön under mät månaden. Undantagna är tjänstlediga som inte fick utbetald lön under mät månaden och anställda i utlandet. I lönepopulationen ingår alla, förutom de undantagna i sysselsättningspopulationen, som var anställda med månadslön och med en sysselsättningsgrad på minst 40 procent och som fyllt 18 men inte 65 år.

Statistiska mått

Statistiken i undersökningen redovisas i form av genomsnittliga månadslöner samt antalet sysselsatta. I månadslönen ingår grundlön, fasta- samt rörliga lönetillägg. I tabeller och tablåer redovisas genomsnittlig månadslön för heltidstjänstgörande, deltidstjänstgörande samt hel- och deltidstjänstgörande. Den genomsnittliga månadslönen beräknas som summan av de anställdas månadslön dividerat med summan av deras tjänstgöringsomfattning. Den beräknade genomsnittliga månadslönen är alltså ett mått på den genomsnittliga ersättningen för en arbetsinsats motsvarande heltid under en månad. För både genomsnittlig månadslön och antal sysselsatta redovisas förändringen från motsvarande månad föregående år. Förändringssiffrorna är baserade på oavrundade uppgifter.

Efter tolv månader fastställs den slutliga genomsnittliga månadslönen. Det innebär att hänsyn tas till retroaktiva löneutbetalningar. De preliminära månadslönerna korrigeras med de retroaktiva lönebeloppen och de definitiva månadslönerna beräknas.

Variabler

Genomsnittlig månadslön

Med månadslön avses ersättning för månad innan avdrag gjorts, där grundlön, fasta samt rörliga lönetillägg ingår. Övertidstillägg, traktamentsersättningar samt jour- och beredskapstillägg ingår inte i den genomsnittliga månadslönen.

Antal sysselsatta

Som sysselsatt räknas den som fått lön utbetald under mät månaden oberoende av tjänstgöringens omfattning eller anställningstidens längd och där lönen inte består av enbart tillägg eller retroaktiv lön.

Heltid/deltid

Som heltidstjänstgörande betraktas den som har en tjänstgöringsomfattning på 100 procent och som deltidstjänstgörande räknas den som har en tjänstgöringsomfattning på mindre än 100 procent.

Antal heltidspersoner

Antal heltidspersoner i en redovisningsgrupp beräknas som summan av tjänstgöringens omfattning dividerat med 100 för de anställningar som tillhör redovisningsgruppen i undersökningsmaterialet.

Kön

Kvinna eller man.

Myndighet

Myndigheterna redovisas enligt SCB:s myndighetsregister.

Län

Med län avses i normalfallet individens tjänsteställe. Länsindelningen följer den regionala indelningen för år 2013.

Näringsgren

Näringsgren redovisas enligt Standard för svensk näringsgrensindelning 2007, SNI 2007. Denna standard har som bas EU:s reviderade näringsgrensstandard, NACE Rev.2 (NACE = Nomenclature Générale des Activités Economiques dans les Communautés Européennes).

Redovisningsgrupper

I SM-statistiken sker indelning på myndigheter, län, näringsgren (SNI 2007), kön och hel- respektive deltidstjänstgörande. Specialbearbetning kan göras på en finare redovisningsnivå eftersom materialet är totalräknat.

Så görs statistiken

Uppgifterna samlas in från olika administrativa datalönesystem. Det insamlade materialet genomgår en manuell och maskinell redigering i syfte att kontrollera uppgifternas rimlighet. För respektive myndighet jämförs uppgifterna mot de inkomna uppgifterna föregående månad. Vid tveksamheter tas kontakt med myndigheten för att få en bekräftelse på att uppgifterna är korrekta eller för att justera eventuella felaktigheter.

Statistikens tillförlitlighet

Bortfall

Bortfall utgörs av icke inrapporterade anställda. Utöver dessa finns det några myndigheter och främst stiftelser eller institutioner som inte har lönesystem som klarar av att leverera de efterfrågade statistikuppgifterna. Dessa uppskattas bestå av cirka 2 900 personer, vilket motsvarar cirka 1,3 procent.

Täckning

Vid uppdelning mellan olika sektorer uppstår ibland tveksamheter om vilken sektor en enhet ska tillhöra. Vissa mindre enheter kan då ”ramla mellan stolarna”.

Bra att veta

Spridningsformer

Undersökningen presenteras huvudsakligen i detta Statistiska meddelande samt i de statistiska databaserna www.scb.se/Statistikdatabasen.

Jämförbarhet över tiden

Tidigare har alla, förutom helt tjänstlediga och utlandsanställda, som var anställda med lön och som var mellan 18 och 64 år ingått i löneberäkningarna. Från januari 2012 avgränsas lönepopulationen ytterligare genom att endast månadsavlönade med en tjänstgöringsomfattning på minst 40 procent ingår. Distriktsveterinärer vid Jordbruksverket samt förtroendeläkare vid Försäkringskassan exkluderas också. Ändringen innebär en minskning av lönepopulationen med ca 9 procent. Sysselsättningspopulationen är oförändrad.

Primärmaterial

Uppgifterna är sekretesskyddade varför uppgifterna om enskilda individer inte lämnas ut till någon annan än individen själv. I undantagsfall efter särskild prövning kan forskare få tillgång till avidentifierat individmaterial för egna bearbetningar. Avidentifieringen görs då så att enskilda individer inte kan urskiljas.

Annan statistik

SCB producerar även motsvarande konjunkturstatistik för privat sektor samt för kommuner och landsting. Detta redovisas bland annat i Statistiska meddelanden för respektive undersökning. Löneuppgifter för den statliga sektorn redovisas också på årsbasis. Arbetskraftsundersökningarna (AKU) ger statistik över sysselsättningen för hela ekonomin. Det finns även en företagsbaserad kvartalsstatistik över sysselsättning för hela arbetsmarknaden (KS). Ovanstående undersökningar publiceras också i statistiska meddelanden serie AM.

På SCB:s webbplats www.scb.se finns för varje produkt en flik benämnd ”Dokumentation”. Där finns beskrivning och dokumentation av statistiken tillgänglig.

In English

Summary

The average monthly salary for salaried employees in the governmental sector was SEK 32 990 in August 2013. Since August 2012, the monthly salary has increased by an average of 2.3 percent. For women the salaries increased by an average of 3.0 percent and for men the salaries increased by an average of 1.6 percent.

In August 2013 a total of about 232 400 persons were employed in the governmental sector, 4 750 more than August 2012. About 118 910 of these employees were women and 113 490 were men.

The population consists of employees with state-regulated wages or salaries at all government authorities, government ministries, public utilities and national insurance offices. The target population is divided into employment population and salary population.

In previous salary calculations, all employees, except those on leave of absence and expatriate employees, aged between 18 and 64 years, were included. From January 2012 the wage population was delimited further, by only include the monthly paid with an extent of employment on at least 40 percent. District Veterinarians at the Board of Agriculture and the medical officer at The Swedish Social Insurance Agency are excluded as well. The employment population is unchanged.

Since 1976 Statistics Sweden (SCB) has collected data for the middle of the month of each quarter on employment in the governmental sector. The data are used mainly in producing various employment estimates and forecasts for use in the national budgets and long-range forecasts.

After a report from the Wages and Salaries Committee in 1987, Statistics Sweden and the National Institute of Economic Research received a government commission to develop short-term statistics on wages and salaries. In February 1991 the survey expanded to include also the wages and salaries paid to employees. The main aim of the expanded survey is to provide a basis for estimations of economic trends and for analyses of cost trends in the governmental sector. Since 2001, the survey is carried out by Statistics Sweden at the request of the National Mediation Office. Since January 2000 the survey has been conducted on a monthly basis.

List of tables

1. Governmental sector – average monthly salary for monthly paid, by authority, August 2013	5
2. Governmental sector – definitive average monthly salary for monthly paid, including retroactive salary, by authority, August 2012	6
3. Governmental sector – average monthly salary for monthly paid by industry sector, August 2013	7
4. Governmental sector – average monthly salary for monthly paid, from August 2011 to August 2013	8
5. Governmental sector – number of employees by authority, August 2013	9
6. Governmental sector – number of employees by county, August 2013	10
7. Governmental sector – number of employees by industry sector, August 2013	11

List of terms

antal	number
Arbetsmarknadsdepartementet	Ministry of Employment
civilförvaltningen	Civil service
definitiv	definitive
deltidstjänstgörande	part-time employees
Finansdepartementet	Ministry of Finance
Försvarsdepartementet	Ministry of Defence
försvaret	Defence Organization
heltidstjänstgörande	full-time employees
Justitiedepartementet	Ministry of Justice
Kulturdepartementet	Ministry of Culture
Landsbygdsdepartementet	Ministry for Rural Affairs
län	county
Miljödepartementet	Ministry of the Environment
myndighet	authority
månadslön	monthly salary
män	male
Näringsdepartementet	Ministry of Enterprise, Energy and Communications
näringsgren	industry sector
heltidspersoner	full-time equivalents
Riksdagens verk	The Parliament Agencies
samtliga	total, all
Socialdepartementet	Ministry of Health and Social Affairs
statlig sektor	governmental sector
statlig verksamhet	government activity
summa	sum
sysselsatta	employees
Utbildningsdepartementet	Ministry of Education and Research
Utrikesdepartementet	Ministry for Foreign Affairs
totalt	total
övrig statligt lönereglerad verksamhet	state-subsidized activity